

Navimow H2 Series

Quick Start Guide / Schnellstartanleitung
Guide de prise en main rapide / Guía de inicio rápido

NAVIMOW

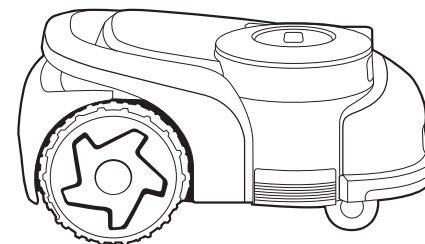




Package Contents

Paketinhalt / Contenu de la boîte / Contenuto della confezione / Verpakkingsinhoud / Förpackningens innehåll / Paketin sisältö / Pakkeinnhold / Pakkeindhold / Contenido del paquete / Conteúdos do Pacote / Obsah balení / Obsah balenia / Zawartość opakowania / Paki sisu / Pakuotės turinys / Iepakojuma saturs / Съдържание на опаковката / Csomag tartalma / Sadržaj paketa / Conținutul pachetului / Vsebina paketa

Navimow H2 Series



Welcome
Card

Quick Start
Guide

Important
Information

- EN** User materials: welcome card, quick start guide, important information
DE Benutzermaterialien: Willkommenskarte, Schnellstartanleitung, wichtige Informationen
FR Documents utilisateur : carte de bienvenue, guide de prise en main rapide, informations importantes
IT Materiali per l'utente: biglietto di benvenuto, guida rapida, informazioni importanti
NL Gebruikersmateriaal: welkomstkaart, beknopte handleiding, belangrijke informatie
SV Användarmaterial: välkomstkort, snabbstartsguide, viktig information
FI Käyttäjämateriaalit: tervetuliaiskortti, pikaopas, tärkeät tiedot
NO Brukermaterialer: velkomstkort, hurtigstartveiledning, viktig informasjon
DA Brugermaterialer: velkomstkort, hurtigstartguide, vigtig information
ES Materiales para el usuario: tarjeta de bienvenida, guía de inicio rápido, información importante
PT Materiais do utilizador: cartão de boas-vindas, guia de início rápido, informação importante
CS Uživatelské materiály: uvítací karta, stručná úvodní příručka, důležité informace
SK Používateľské materiály: uvítacia karta, príručka Rýchly štart, dôležité informácie
PL Materiały użytkownika: karta powitalna, skrócona instrukcja obsługi, ważne informacje
ET Kasutajamaterjalid: tervituskaart, kiirjuhend, oluline teave
LT Vartotojo medžiaga: pasveikinimo kortelė, greito pasirengimo darbu vadovas, svarbi informacija
LV Lietotāja materiāli: apsveikuma kartīte, īsā lietošanas pamācība, svarīga informācija
BG Потребителски материали: картичка за добре дошли, Ръководство за бърз старт, важна информация
HU Felhasználói anyagok: üdvözlőkártya, gyors útmutató, fontos információk
HR Korisnički materijali: poruka dobrodošlice, kratki korisnički vodič i važne informacije
RO Materiale de utilizare: card de bun-venit, ghid de pornire rapidă, informații importante
SL Gradiva za uporabnike: pozdravna kartica, vodnik za hiter začetek, pomembne informacije



× 12

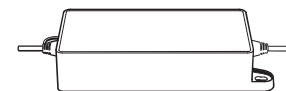


× 12

EN Spare blades and bolts
DE Ersatzklingen und Schrauben
FR Lames et boulons de rechange
IT Lame e bulloni di ricambio
NL Reservemessen en bouten
LV Rezerves asmeņi un skrūves
BG Резервни ножове и болтове

CS Náhradní nože a šrouby
SK Náhradné čepele a skrutky
PL Zapasowe ostrza i śruby
ET Varuterad ja poldid
LT Atsarginiai peiliai ir varžtai
HU Tartalékpengék és -csavarok
HR Rezervni noževi i vijci

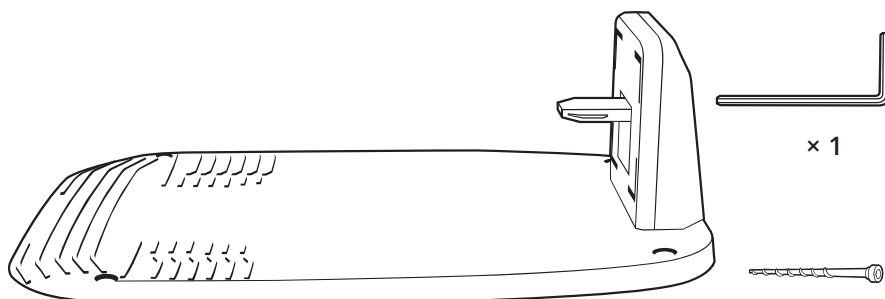
SV Reservblad och bultar
FI Varaterät ja -pultit
NO Reserveblad og bolter
DA Ekstra knive og bolte
ES Cuchillas y tornillos de repuesto
PT Lâminas e parafusos suplentes
RO Lame și șuruburi de rezervă
SL Rezervna rezila in vijaki



× 1

EN Power supply adapter
DE Netzadapter
FR Adaptateur d'alimentation
IT Adattatore di alimentazione elettrica
NL Voedingsadapter
SV Strömadapter
FI Virtalähteen sovitin
NO Adapter for strømforsyning
DA Strømforsyningsadapter
ES Adaptador de alimentación
PT Fonte de alimentação

CS Adaptér napájeciho zdroje
SK Napájací adaptér
PL Zasilacz
ET Toiteallika adapter
LT Maitinimo šaltinio adapteris
LV Barošanas adapteris
BG Адаптер за захранване
HU Tápegység adapter
HR Adapter za napajanje
RO Adaptor sursă de alimentare
SL Napajalnik



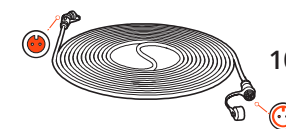
× 1

× 1

× 4

EN Charging station and the installation kit
DE Ladestation und Montagekit
FR Station de charge et kit d'installation
IT Stazione di ricarica e kit di installazione
NL Laadstation en de installatiekit
SV Laddningsstation och installationssats
FI Latausasema ja asennussarja
CS Nabíjecí stanice a instalační sada
SK Nabíjacia stanica a inštaláčna súprava
PL Stacja ładowująca i zestaw instalacyjny
ET Laadimisjaam ja paigalduskomplekt

LT Įkrovimo stotelė ir montavimo rinkinys
LV Uzlādes stacija un uzstādīšanas komplekts
BG Зарядна станция и монтажен комплект
NO Ladestasjon og installasjonssett
DA Ladestation og installationssættet
ES Estación de carga y kit de instalación
PT Estação de carregamento e o kit de instalação
HU Töltőállomás és a telepítőkészlet
HR Stanica za punjenje i komplet za ugradnju
RO Stația de încărcare și kitul de instalare
SL Polnilna postaja in namestitveni komplet



× 1

10m (33ft)

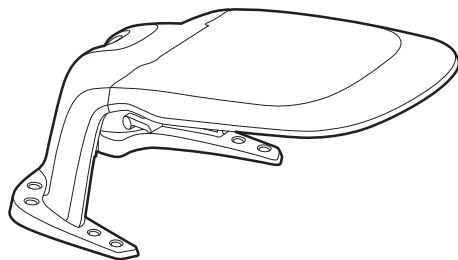
EN Extension cable for the power supply
DE Verlängerungskabel für das Netzteil
FR Rallonge pour l'alimentation
IT Prolunga per l'alimentazione elettrica
NL Verlengkabel voor de voeding
SV Förlängningskabel för strömkälla
FI Virtalähteen jatkojohto
NO Skjøteledning for strømforsyningen
DA Forlænger kabel til strømforsyningen
ES Cable de extensión para la fuente de alimentación
PT Cabo de extensão para a fonte de alimentação

CS Prodlužovací kabel pro napájecí zdroj
SK Predĺžovací kábel pre napájanie
PL Przedłużacz do zasilacza
ET Toiteallika pikendusjuhe
LT Maitinimo šaltinio prailginimo kabelis
LV Enerģijas padeves pagarinājuma kabelis
BG Удължителен кабел за захранването
HU Hosszabbító kábel a tápegységhez
HR Produžni kabel za napajanje
RO Cablu prelungitor pentru alimentare cu energie electrică
SL Podaljšek za električno napajanje



x 7

- | | |
|---|--|
| EN Pins to secure the extension cable | CS Kolíky pro zajištění prodlužovacího kabelu |
| DE Haken zur Befestigung des Verlängerungskabels | SK Kolíky na upevnenie predlžovacieho kábla |
| FR Piquets pour fixer le câble d'extension | PL Kołki do zabezpieczenia przedłużacza |
| IT Pioli per fissare il cavo di prolunga | ET Tihvtid pikendusjuhtme kinnitamiseks |
| NL Pinnen om de verlengkabel vast te zetten | LT Kaiščiai prailginimo kabeliui pritvirtinti |
| SV Pinnar för att säkra förlängningskabeln | LV Tapas pagarinātāja kabeļai nostiprināšanai |
| FI Tapit jatkojohdon kiinnittämistä varten | BG Клинчета за закрепване на удължителния кабел |
| NO Pinner for å feste skjøteledningen | HU Rögzítők a hosszabbító kábel rögzítéséhez |
| DA Pløkker til fastgørelse af forlængerkablet | HR Klinovi za pričvršćivanje produžnog kabela |
| ES Clavijas para asegurar el cable de extensión | RO Picheți pentru fixarea cablului prelungitor |
| PT Cavilhas para prender o cabo de extensão | SL Zatiči za pritrditev podaljška |



Garage M
(sold separately)

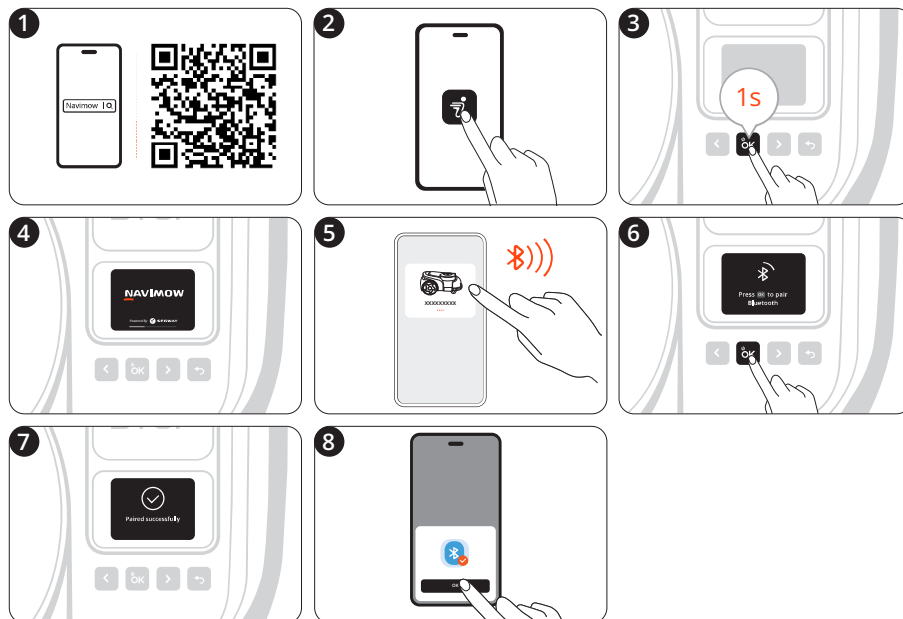
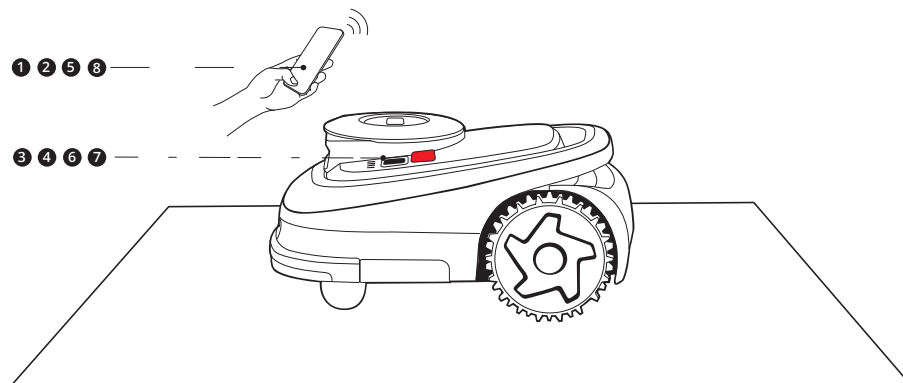
- EN** Sold separately. Use it to protect the mower from heat and rain.
- DE** Separat erhältlich. Verwenden, um den Mähroboter vor Hitze und Regen zu schützen.
- FR** Vendu séparément. Utilisez-le pour protéger la tondeuse de la chaleur et de la pluie.
- IT** Venduto separatamente. Usalo per proteggere il tagliaerba dal calore e dalla pioggia.
- NL** Apart verkocht. Gebruik deze om de maaier te beschermen tegen hitte en regen.
- SV** Säljs separat. Använd den för att skydda gräsklipparen mot värme och regn.
- FI** Myydään erikseen. Käytä sitä ruohonleikkurin suojaamiseen kuumuudelta ja sateelta.
- NO** Selges separat. Bruk den til å beskytte gressklipperen mot varme og regn.
- DA** Sælges separat. Bruges til at beskytte plæneklipperen mod varme og regn.
- ES** Se vende por separado. Utilízelo para proteger el cortacésped del calor y la lluvia.
- PT** Vendida separadamente. Utilize-a para proteger o cortador do calor e da chuva.
- CS** Prodává se samostatně. Používá se k ochraně sekačky před horkem a deštěm.
- SK** Predáva sa samostatne. Použite ju na ochranu kosačky pred teplom a dažďom.
- PL** Sprzedawany oddzielnie. Używaj go, aby chronić kosiarkę przed słońcem i deszczem.
- ET** Müüakse eraldi. Seda kasutatakse niiduki kaitsmiseks kuumuse ja vihma eest.
- LT** Parduodama atskirai. Naudokite, kad apsaugotumėte vejapjovę nuo karščio ir lietaus.
- LV** Pārdod atsevišķi. Izmantojiet to, lai aizsargātu plaujmašīnu pret karstumu un lietu.
- BG** Продава се отделно. Предпазва косачката от топлина и дъжд.
- HU** Külön kapható. Használja a fűnyírót hő- és esőtől való védelemre.
- HR** Prodaje se zasebno. Upotrijebite ga za zaštitu kosilice od vrućine i kiše.
- RO** Se vinde separat. Folosiți-l pentru a proteja mașina de tuns iarbă de căldură și ploaie.
- SL** Prodaja se ločeno. Uporabite jo za zaščito kosilnice pred vročino in dežjem.

01

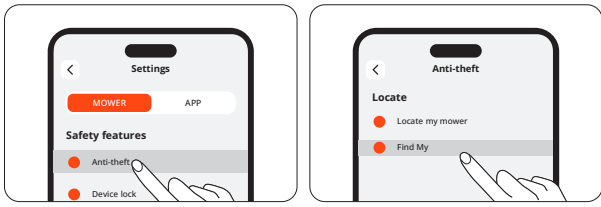


Activate the Mower

Aktivieren des Mähroboters / Activez la tondeuse / Attivazione del tagliaerba / Activeer de maaier / Aktivera gräsklipparen / Aktivoi leikkuri / Aktivere gressklipperen / Aktivér plæneklipperen / Active elcortacésped / Ativar o Corta-relvas / Aktivujte sekačku / Aktivácia kosačky / Aktywacja kosiarki / Niiduki aktiveerimine / Suaktyvinkite vejapjovę / Plaujmašinas aktivizēšana / Активирание на косачката / Aktiválja a fűnyírót / Pokrenite kosilicu / Activați mașina de tuns iarba / Aktivirajte kosilnico



📶 Locate with Apple Find My

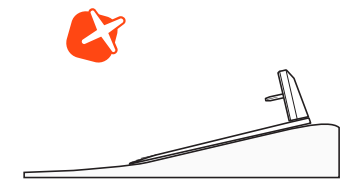
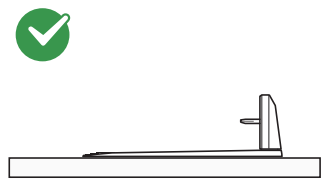
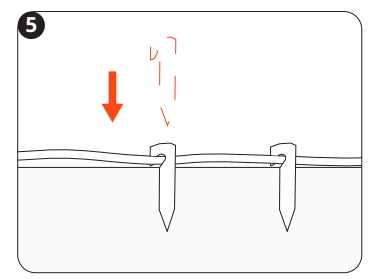
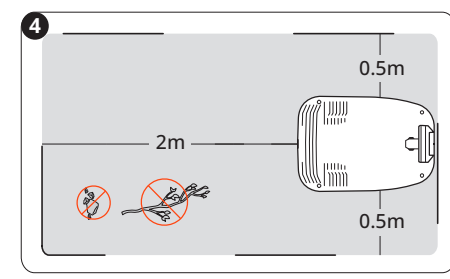
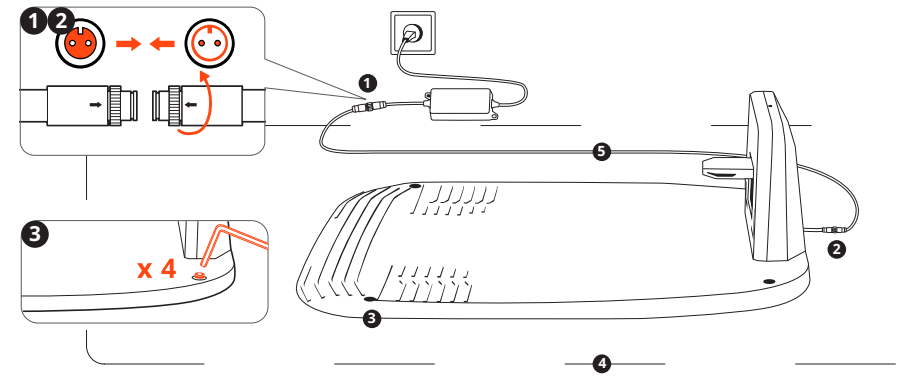


02



Assemble the Charging Station

Montieren Sie die Ladestation / Assembler la station de chargement / Monta la base di ricarica / Zet het laadstation monteren / Montera laddningsstationen / Kokoa latausasema / Monter ladestasjonen / Saml ladestationen / Monte la estación de carga / Monte a estação de carregamento / Sestavte nabijecí stanici / Montáž nabijacej stanice / Zmontuj stację ładującą / Laadimisjaama kokkupanemine / Surinkite įkrovimo stotelę / Nostipriniet uzlādes staciju / Сглобете зарядната станция / A töltőállomás összeszerelése / Sastavite stanicu za punjenje / Asamblați stația de încărcare / Namestite polnilno postajo



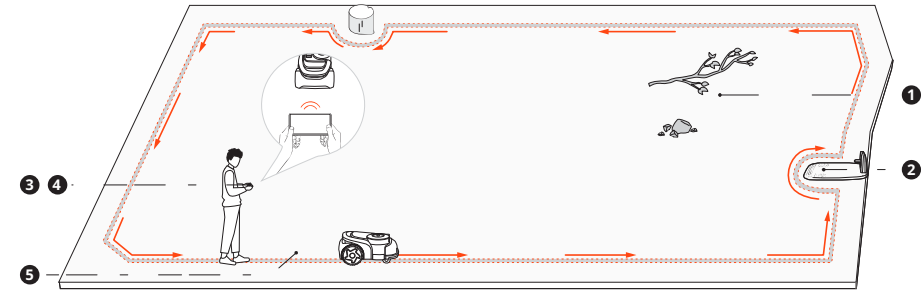
03

Map out the Work Area

Einrichten der Begrenzung / Configurez la limite / Impostazione del confine / Stel de grens in / Sätt upp gränserna / Määritä raja / Sette opp grensen / Opret grænsen / Establezca el límite / Configurar o Limite / Nastavte hranici / Nastavenie hranice / Konfigurowanie granicy / Piiri seadmine / Nustatykite ribą / Robežas izlikšana / Задайте границы / Érképezze fel a munkaterületet / Označíte radno područje / Cartografiati zona de lucru / Načrtujte delovno površino



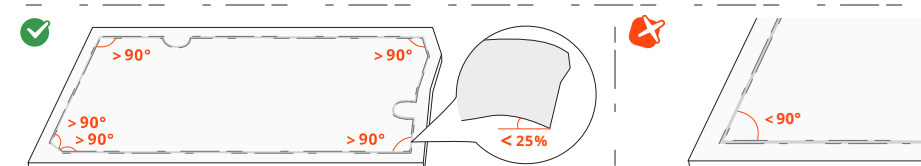
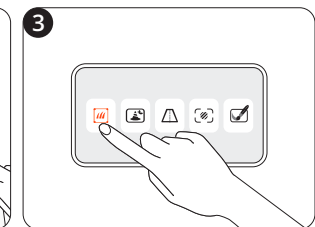
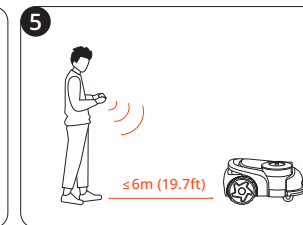
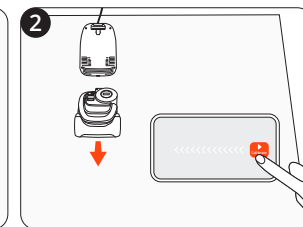
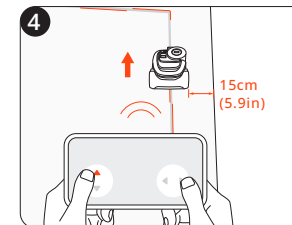
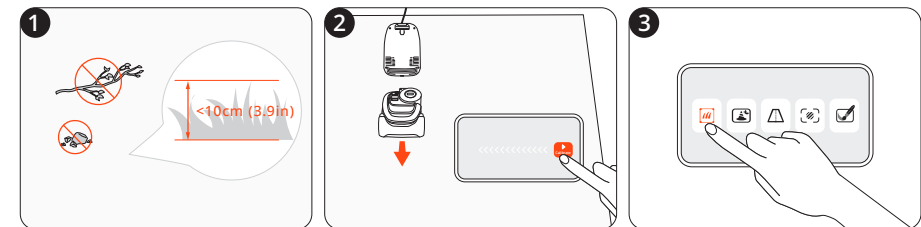
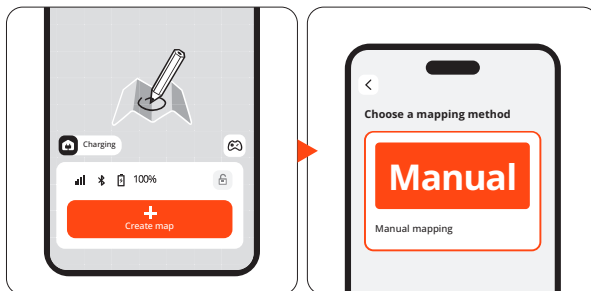
A. Map out the Boundary / Abbilden der Begrenzung / Tracez la limite / Tracciamento del confine / Breng de grens in kaart / Dra gränserna / Kartoita raja / Kartlegg grensen / Kortlæg grænsen / Trace el límite / Mapear o Limite / Zmapujte hranici / Zmapujte hranicu / Wyznaczanie granicy / Piiri kaardistamine / Nubrėžkite ribą / Robežas kartēšana / Очертайте границите / Тэрképezze fel a határokot / Označíte granicu / Cartografiati limita / Načrtujte mejo



I

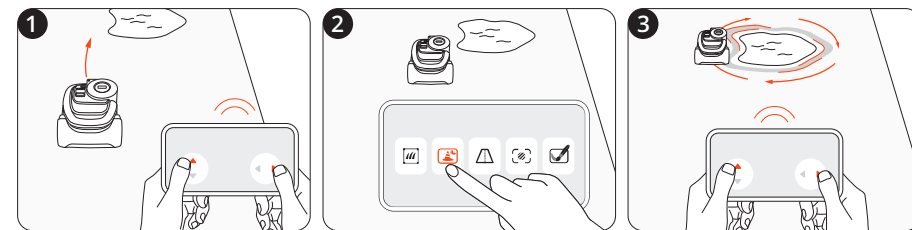
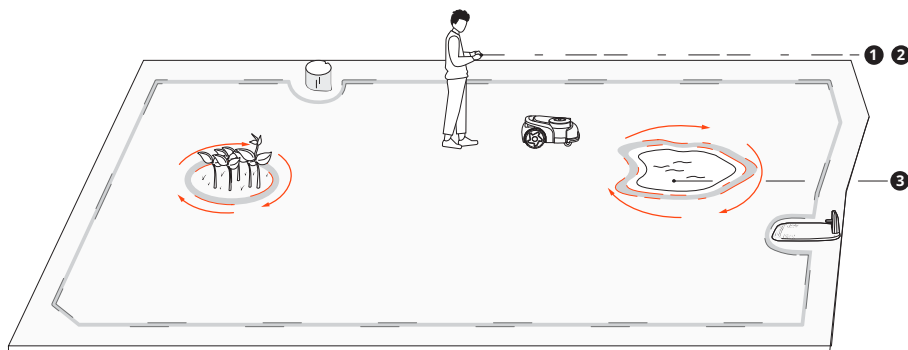


II

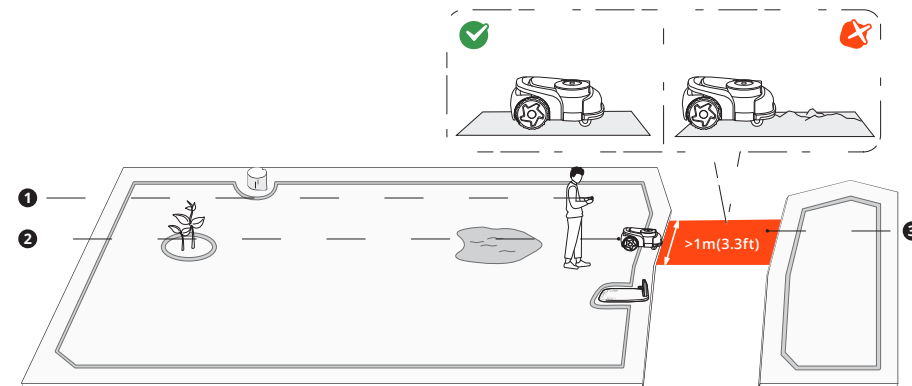


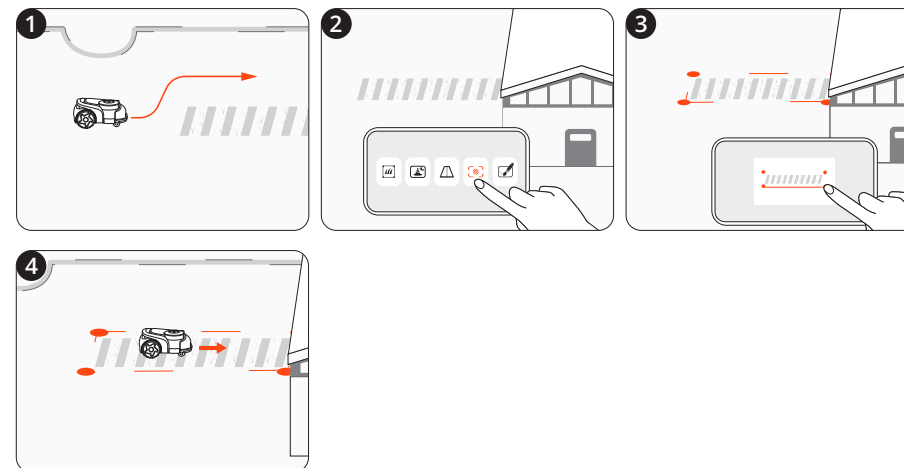
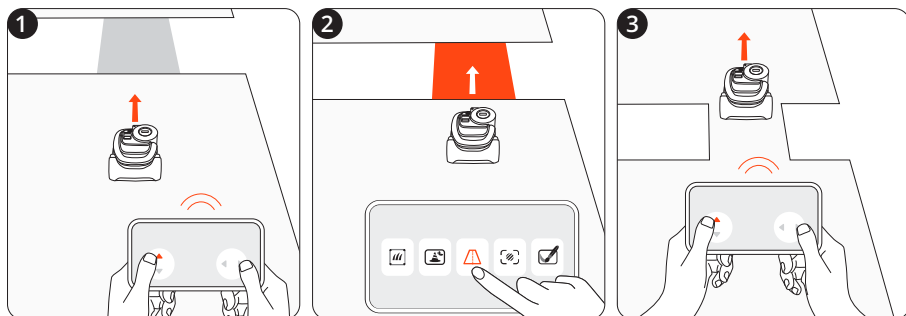
- EN** NOTE: If you need to manage different areas separately, create multiple zones by repeating this step.
- DE** HINWEIS: Wenn Sie verschiedene Bereiche separat verwalten müssen, erstellen Sie mehrere Zonen, indem Sie diesen Schritt wiederholen.
- FR** REMARQUE : Si vous devez gérer différents zones séparément, créez plusieurs zones en répétant cette étape.
- IT** NOTA: Se hai bisogno di gestire aree diverse separatamente, crea più zone ripetendo questo passaggio.
- NL** OPLETTING: Als u verschillende gebieden afzonderlijk moet beheren, maakt u meerdere zones door deze stap te herhalen.
- SV** OBS: Om olika områden separat hantera, skapa flera zoner genom att upprepa detta steg.
- FI** HUOMAUTUS: Jos sinun tarvitsee hallita eri alueita erikseen, luo useita vyöhykkeitä toistamalla tämä vaihe.
- NO** MERK: Hvis du trenger å administrere forskjellige områder separat, opprett flere soner ved å gjenta dette trinnet.
- DA** BEMÆRK: Hvis du skal administrere forskellige områder separat, skal du oprette flere zoner ved at gentage dette trin.
- ES** NOTA: Si necesita gestionar diferentes áreas por separado, cree múltiples zonas repitiendo este paso.
- PT** NOTA: Se precisar gerenciar diferentes áreas separadamente, crie várias zonas repetindo este passo.
- CS** POZNÁMKA: Pokud potřebujete spravovat různé oblasti samostatně, vytvořte více zón opakováním tohoto kroku.
- SK** POZNÁMKA: Ak potrebujete spravovať rôzne oblasti samostatne, vytvoríte viac zón opakováním tohto kroku.
- PL** UWAGA: Jeśli musisz zarządzać różnymi obszarami osobno, utwórz wiele stref, powtarzając ten krok.
- ET** MÄRKUS: Kui peate erinevaid piirkondi eraldi haldama, looge mitu tsooni, kordades seda sammu.
- LT** PASTABA: Jei reikia atskirai valdyti skirtingas zonas, sukurkite kelias zonas, pakartodami šį žingsnį.
- LV** PIEZĪME: Ja jums nepieciešams pārvaldīt dažādas teritorijas atsevišķi, izveidojiet vairākas zonas, atkārtojot šo soli.
- BG** ЗАБЕЛЕЖКА: Ако трябва да управлявате различни области отделно, създайте няколко зони, като повторите тази стъпка.
- HU** MEGJEGYZÉS: Ha külön kell kezelnie a különböző területeket, hozzon létre több zónát ennek a lépésnek a megismétlésével.
- HR** NAPOMENA: Ako trebate odvojeno upravljati različitim područjima, stvorite više zona ponavljajući ovaj korak.
- RO** NOTĂ: Dacă trebuie să gestionați diferite zone separat, creați zone multiple repetând acest pas.
- SL** OPOMBA: Če morate upravljati različne območja ločeno, ustvarite več con ponavljanjem tega koraka.

B. Set up Off-limit Island / Einrichten von Bereichen außerhalb der Begrenzung / Configurer les zones hors limites / Impostazione di zone proibite / Verboden gebieden instellen / Ställ in inte tillåtna områden / Määrittä kielletyt alueet / Definer områder utenfor grensen / Konfigurer områder uden adgang / Establezca áreas de acceso prohibido / Configurar ilha fora dos limites / Nastavte oblast se zakázaným přístupem / Nastavenie ostrova s obmedzeným prístupom / Konfigurowanie strefy zakazanej / Puutumata ala seadistamine / Nustatykite „Off-limit Island“ / Aizliegto zonu iestatīšana / Очертайте забранените за косене острови / Állítsa be a Be nem járható szigetet / Odredite područje zabranjenog pristupa / Configurați insula în afara limitei / Nastavite ločeno območje

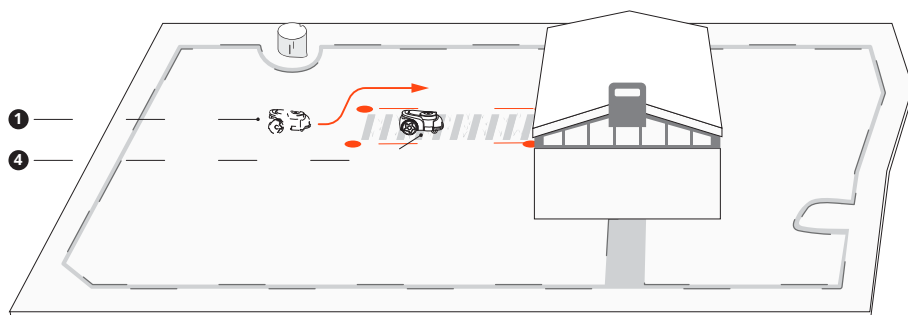


C. Create a Passage to Link Separate Zones / Erstellen einer Passage zum Verbinden separater Zonen / Créer un passage pour relier des zones séparées / Creazione di un passaggio per unire zone separate / Maak een doorgang om afzonderlijke zones te koppelen / Skapa en passage för att länka separata zoner / Luo kulkureitti erillisten vyöhykkeiden linkittämistä varten / Opprette en passasje for å koble separate soner / Opret en passage for at linke separate zoner / Cree un pasillo para vincular zonas separadas / Criar uma passagem para ligar zonas separadas / Vytvořte průchod k propojení samostatných zón / Vytvorenie priechodu na prepojenie oddelených zón / Tworzenie przejścia, aby połączyć osobne strefy / Looge läbipääs eraldi alade sidumiseks / Sukurkite praėjimą, kad susietumėte atskiras zonas / Izveidojiet pāreju, lai savienotu atsevišķas zonas / Създайте пътна връзка между отделните зони / Hozzon létre egy átjárót a külön zónák összekapcsolásához / Stvorite prolaz za povezivanje odvojenih zona / Creați un pasaj pentru a lega zone separate / Ustvarite prehod za povezavo ločenih območij





D. VisionFence-off Zone / VisionFence-Aus-Zone / Zone hors limites VisionFence / Zona esclusa VisionFence / VisionFence-uit-zone / VisionFence av-zon / VisionFence pois -vyöhyke / VisionFence-av sone / VisionFence-off-zone / Zona de desconexión de VisionFence / Zona fora do VisionFence / Zóna vypnutí VisionFence / Zóna vypnutia VisionFence / Strefa wyłączenia VisionFence / VisionFence-i väljajääv ala / Pasyvi „VisionFence” zona / VisionFence izslēgšanas zona / Забранена зона за VisionFence / VisionFence-off zóna / Zona isključene značajke VisionFence / Zonă în afara VisionFence / Izvzeto območje VisionFence-off Zone



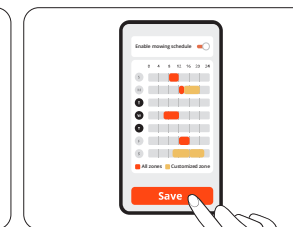
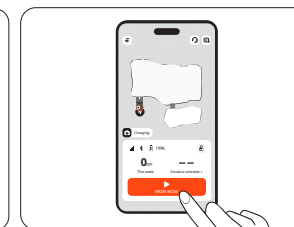
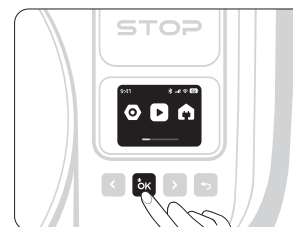
04**Mowing and Charging**

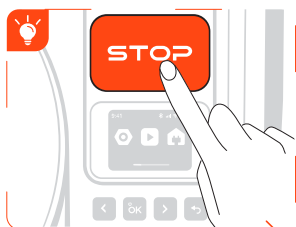
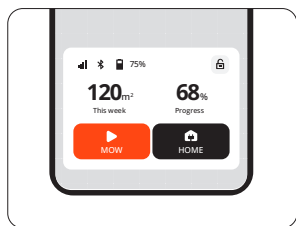
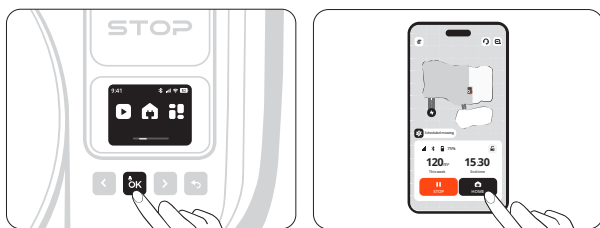
Mähen und Laden / Tonte et recharge / Falciatura e ricarica / Maaien en opladen / Klippning och laddning / Leikkaaminen ja lataaminen / Klipping og lading / Klipning og opladning / Corte y carga / Corte e carregamento / Sečení a nabíjení / Kosenie a nabíjanie / Koszenie i ładowanie / Niitmine ja laadimine / Pjovimas ir įkrovimas / Plaušana un uzlāde / Косене и зареждане / Fűnyírás és töltés / Košnja i punjenje / Tundere și încărcare / Košnja in polnjenje



- EN** You can now start mowing tasks or schedules, send the mower back to the charging station, and check mowing progress and battery status via the app. Use the buttons on the mower to control the display screen for basic operations.
- DE** Sie können jetzt Mähaufgaben oder Zeitpläne starten, den Mähroboter zurück zur Ladestation schicken und den Mähfortschritt sowie den Batteriestatus über die App verfolgen. Verwenden Sie die Tasten am Mähroboter, um den Bildschirm für grundlegende Vorgänge zu steuern.
- FR** Vous pouvez maintenant commencer des tâches ou des horaires de tonte, renvoyer la tondeuse à la station de chargement et vérifier la progression de la tonte et l'état de la batterie via l'application. Utilisez les boutons de la tondeuse pour contrôler l'écran d'affichage pour les opérations de base.
- IT** Ora è possibile avviare attività o programmi di falciatura, inviare il tagliaerba alla base di ricarica e controllare l'avanzamento della falciatura e lo stato della batteria tramite l'app. Utilizza i pulsanti sul tagliaerba per controllare il display per le operazioni di base.
- NL** U kunt nu beginnen met maaitaken of -schema's, de maaier terugsturen naar het laadstation en de maaivoortgang en accustatus controleren via de app. Gebruik de knoppen op de maaier om het scherm te bedienen voor basishandelingen.
- SV** Du kan nu starta klippningsuppgifter eller scheman, skicka tillbaka gräsklipparen till laddningsstationen och kontrollera klippningsförloppet och batteristatus via appen. Använd knapparna på gräsklipparen för att styra skärmen för grundläggande funktioner.
- FI** Voit nyt aloittaa leikkaustehtäviä tai aikatauluja, lähettää ruohonleikkurin takaisin latausasemaan sekä tarkistaa leikkauksen etenemisen ja akun tilan sovelluksen kautta. Käytä ruohonleikkurin painikkeita näytön ohjaamiseen perustoimintoja varten.
- NO** Du kan nå starte klippeoppgaver eller tidsplaner, sende gressklipperen tilbake til ladestasjonen og sjekke klippefremdrift og batteristatus via appen. Bruk knappene på gressklipperen til å kontrollere displayet for grunnleggende operasjoner.
- DA** Du kan nu starte klippeoppgaver eller -planer, sende plæneklipperen tilbage til ladestationen og kontrollere klippeforløbet og batteristatus via appen. Brug knapperne på plæneklipperen til at styre displayskærmen ved grundlæggende drift.
- ES** Ahora puede iniciar tareas de corte o programas, devolver el cortacésped a la estación de carga y comprobar el progreso del corte y el estado de la batería a través de la aplicación. Utilice los botones del cortacésped para controlar la pantalla de visualización y realizar las operaciones básicas.
- PT** Pode agora iniciar tarefas ou horários de corte, enviar o cortador de relva de volta para a estação de carregamento e verificar o progresso do corte e o estado da bateria através da aplicação. Utilize os botões no cortador para controlar o ecrã do visor para operações básicas.
- CS** Nyní můžete spustit úlohy sečení nebo plány, odeslat sekačku zpět do nabíjecí stanice a zkontrolovat průběh sečení a stav baterie prostřednictvím aplikace. Pro ovládání základních operací na obrazovce displeje použijte tlačítka na sekačce.

- SK** Teraz môžete začať úlohy kosenia alebo plány, poslať kosačku späť do nabíjacej stanice a skontrolovať priebeh kosenia a stav batérie prostredníctvom aplikácie. Na ovládanie základných operácií na displeji použijte tlačidlá na kosačke.
- PL** Możesz teraz uruchamiać zadania lub harmonogramy koszenia, wysłać kosiarkę do stacji ładowającej i sprawdzać postępy koszenia oraz stan akumulatora za pomocą aplikacji. Do sterowania podstawowymi funkcjami na wyświetlaczu służą przyciski na kosiarce.
- ET** Nüüd saate alustada niitmistööd või graafikuid, saata niiduki tagasi laadimisjaama ja kontrollida niitmise edenemist ning aku olekut rakenduse abil. Põhitoimingute jaoks ekraani juhtimiseks kasutage niiduki nuppe.
- LT** Dabar galite pradėti pjovimo užduotis ar planus, siųsti vejąją atgal į įkrovimo stotelę ir patikrinti pjovimo eigą bei akumuliatoriaus būseną per programėlę. Vejąjovės mygtukais galite atlikti pagrindinius ekrano valdymo veiksmus.
- LV** Tagad varat sākt pļaušanas uzdevumus vai grafikus, nosūtīt pļaujmašīnu atpakaļ uz uzlādes staciju un pārbaudīt pļaušanas gaitu un akumulatora stāvokli, izmantojot lietotni. Izmantojiet pļaujmašīna pogas, lai vadītu displeja ekrānu un veiktu pamata darbības.
- BG** Вече може да стартирате задачи или графици за косене, да върнете косачката в зарядната станция и да проверявате напредъка на косенето и състоянието на батерията чрез приложението. Използвайте бутоните на косачката за основните операции на дисплея.
- HU** Mostantól elindíthatja a fűnyírás feladatokat vagy ütemterveket, visszaküldheti a fűnyírót a töltőállomásra, és az alkalmazáson keresztül ellenőrizheti a fűnyírás folyamatát és az akkumulátor állapotát. A fűnyíróon található gombokkal vezérelheti a kijelzőt az alapvető műveletekhez.
- HR** Sad možete započeti zadatke ili rasporede košnje, poslati kosilicu natrag na stanicu za punjenje i provjeriti napredak košnje te status baterije putem aplikacije. Pomoću gumbova na kosilici upravljajte prikazom zaslona za osnovne operacije.
- RO** Acum puteți începe activitățile sau programele de tuns iarba, puteți trimite mașina de tuns iarba înapoi la stația de încărcare și puteți verifica progresul tunderii și starea bateriei prin intermediul aplicației. Utilizați butoanele de pe mașina de tuns iarba pentru a controla ecranul de afișare pentru operațiunile de bază.
- SL** Zdaj lahko začnete z opravili ali urniki košnje, pošljete kosilnico nazaj na polnilno postajo in preverite napredek košnje ter stanje baterije prek aplikacije. Uporabite gumbe na kosilnici za upravljanje zaslona za osnovne operacije.





WARNING / WARNHINWEIS / AVERTISSEMENT / ATTENZIONE / WAARSCHUWING / VARNING / VAROITUS / ADVARSEL / ADVERTENCIA / AVISO / VAROVÁNÍ / VAROVANIE / OSTRZEŻENIE / HOIATUS / JSPĚJIMAS / UZMANĪBU / ВНИМАНИЕ / FIGYELEM / UPOZORENJE / AVERTISMENT / OPOZORILO

- If there is possible danger, press the STOP button immediately.
- Drücken Sie bei einer möglichen Gefahr sofort die STOP-Taste.
- En cas de danger potentiel, appuyez immédiatement sur le bouton STOP.
- In presenza di un potenziale pericolo, premere immediatamente il pulsante STOP.
- Als er gevaar dreigt, druk dan onmiddellijk op de STOP-knop.
- Vid eventuell risk ska du omedelbart trycka på STOP-knappen.
- Jos on olemassa vaara, paina välittömästi STOP-painiketta.
- Hvis der er mulig fare, skal du straks trykke på STOP-knappen.
- Hvis det er fare, trykk umiddelbart på STOP-knappen.
- Si existe un posible peligro, pulse el botón STOP inmediatamente.
- Se houver perigo, prima imediatamente o botão STOP.
- Pokud hrozí nebezpečí, okamžitě stiskněte tlačítko STOP.
- Ak hrozí nebezpečenstvo, okamžite stlačte tlačidlo STOP.
- Jeśli istnieje potencjalne niebezpieczeństwo, natychmiast naciśnij przycisk STOP.
- Võimaliku ohu korral vajutage kohe nuppu STOP.
- Jei gresia pavojus, nedelsdami paspauskite mygtuką STOP.
- Ja iespējams apdraudējums, nekavējoties nospiediet STOP pogu.
- Če obstaja možna nevarnost, takoj pritisnite gumb STOP.

- Ако има потенциална опасност, натиснете незабавно бутон STOP.
- Lehetséges veszély esetén azonnal nyomja meg a STOP gombot.
- Ako postojí potencijalna opasnost, odmah pritisnite gumb STOP (Zaustavi).
- Dacă există un posibil pericol, apăsați imediat butonul STOP.



- EN** When the mower is locked, you can unlock it by entering the PIN code you set. Press < to decrease number and > to increase. Press Back to delete and OK to confirm.
- DE** Sie können einen gesperrten Mähroboter entsperren, indem Sie den von Ihnen eingestellten PIN-Code eingeben. Drücken Sie <, um die Zahl zu verringern, und >, um sie zu erhöhen. Drücken Sie „Zurück“ zum Löschen und „OK“ zum Bestätigen.
- FR** Lorsque la tondeuse est verrouillée, vous pouvez la déverrouiller en saisissant le code PIN que vous avez défini. Appuyez sur < pour diminuer le nombre et > pour l'augmenter. Appuyez sur Retour pour effacer et sur OK pour confirmer.
- IT** Quando il tagliaerba è bloccato, puoi sbloccarlo inserendo il codice PIN da te impostato. Premi < per diminuire il numero e > per aumentare. Premi Indietro per cancellare e OK per confermare.
- NL** Als de maaier is vergrendeld, kunt u deze ontgrendelen door de pincode in te voeren die u hebt ingesteld. Druk op < om het cijfer te verlagen en op > om het te verhogen. Druk op Terug om te verwijderen en op OK om te bevestigen.
- SE** När gräsklipparen är låst kan du låsa upp den genom att ange den PIN-kod du ställt in. Tryck < för att minska numret och > för att öka. Tryck Tillbaka för att radera och OK för att bekräfta.
- FI** Kun ruohonleikkuri on lukittu, voit avata lukituksen syöttämällä asettamasi PIN-koodin. Pienennä numeroa painamalla < ja suurenna sitä painamalla >. Paina Takaisin poistaaksesi ja OK vahvistaaksesi.
- NO** Når gressklipperen er låst, kan du låse den opp ved å taste inn PIN-koden du angir. Trykk på < for å redusere antall og > for å øke. Trykk på Tilbake for å slette og OK for å bekrefte.
- DK** Når plæneklipperen er låst, kan du låse den op ved at indtaste den PIN-kode, du har indstillet. Tryk på < for at lavere tal og > for højere. Tryk på Tilbage for at slette og OK for at bekræfte.
- ES** Cuando el cortacésped está bloqueado, puede desbloquearlo introduciendo el código PIN que configuró. Presiona < para disminuir el número y > para aumentarlo. Pulse Atrás para borrar y OK para confirmar.
- PT** Quando o cortador está bloqueado, pode desbloqueá-lo introduzindo o código PIN que definiu. Pressione < para diminuir o número e > para aumentar. Prima Voltar para excluir e OK para confirmar.
- CZ** Když je sekačka uzamknutá, můžete ji odemknout zadáním vámi nastaveného kódu PIN. Stiskněte < pro snížení čísla a > pro jeho zvýšení. Stiskněte Zpět pro odstranění a OK pro potvrzení.
- SK** Ak je kosačka uzamknutá, môžete ju odomknúť zadaním nastaveného kódu PIN. Stlačte < na zníženie hodnoty a > na zvýšenie. Stlačením tlačidla Späť odstránite a stlačením tlačidla OK potvrdíte.
- PL** Gdy kosiarka jest zablokowana, można ją odblokować, wprowadzając ustawiony kod PIN. Naciśnij <, aby zmniejszyć liczbę, i >, aby ją zwiększyć. Naciśnij Wstecz, aby usunąć, i OK, aby potwierdzić.
- EE** Kui niiduk on lukustatud, saate selle avada, sisestades määratud PIN-koodi. Vajutage numbri vähendamiseks < ja suurendamiseks >. Kustutamiseks vajutage Tagasi ja kinnitamiseks OK.

LT Kai veļajpavē użrakinta, ja galite atrakinti įvesdami savo nustatytą PIN kodą. Paspauskite „<“, kad sumažintumėte skaičių, arba „>“, kad jį padidintumėte. Paspauskite Atgal, kad panaikintumėte, ir OK, kad patvirtintumėte.

LV Kad plaujmašina ir bloķēta, to var atbloķēt, ievadot iestatīto PIN kodu. Nospiediet < lai samazinātu skaitu un >, lai palielinātu. Nospiediet Atpakaļ, lai dzēstu, un OK, lai apstiprinātu.

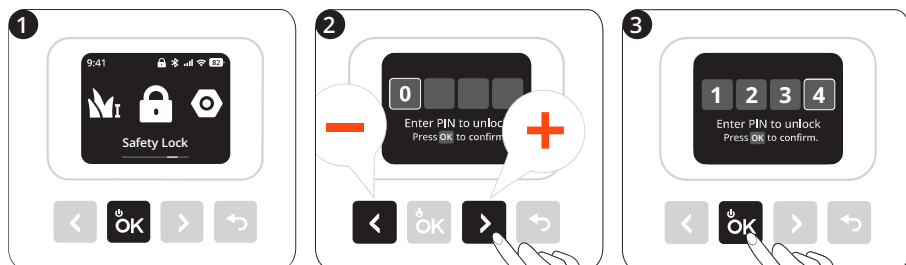
BG Когато косачката е заключена, можете да я отключите, като въведете зададения ПИН код. Натиснете <, за да намалите цифрата, и >, за да я увеличите. Натиснете „Назад“, за да изтриете, и OK, за да потвърдите.

HU Amikor a fűnyíró le van zárva, a beállított PIN-kód megadásával oldhatja fel. Nyomja meg a < gombot a szám csökkentéséhez és a > gombot a növeléshez. Nyomja meg a Vissza a törléshez és az OK gombot a megerősítéshez.

HR Kada je kosilica zaključana, možete je otključati unosom PIN koda koji ste postavili. Pritisnite < za smanjenje, a > za povećanje broja. Pritisnite „Natrag“ za brisanje i OK za potvrdu.

RO Când maşina de tuns iarba este blocată, o puteţi debloca introducând codul PIN pe care l-aţi setat. Apăsati < pentru a micşora numărul şi > pentru a creşte numărul. Apăsati Înapoi pentru a şterge şi OK pentru a confirma.

SL Ko je kosilnica zaklenjena, jo lahko odklenete tako, da vnesete kodo PIN, ki ste jo nastavili. Pritisnite < za zmanjšanje številke in > za povečanje. Pritisnite Nazaj za brisanje in OK za potrditev.



EN

Read the Quick Start Guide and the Important Information carefully before use and keep for future reference. Illustrations of the product, accessories, and app interface are for reference purposes only. Actual product and functions may vary. Go to navimow.segway.com for the complete User Manual and other user materials.

DE

Lesen Sie die Schnellstartanleitung und die wichtigen Informationen vor dem Gebrauch sorgfältig durch und bewahren Sie sie zum späteren Nachschlagen auf. Abbildungen des Produkts, des Zubehörs und der App-Oberfläche dienen nur zu Referenzzwecken. Das tatsächliche Produkt und seine Funktionen können davon abweichen. Das vollständige Benutzerhandbuch und weitere Benutzermaterialien finden Sie unter navimow.segway.com.

FR

Lisez attentivement le guide de prise en main rapide et les informations importantes avant utilisation et conservez-les pour référence ultérieure. Les illustrations du produit, des accessoires et de l'interface de l'application sont fournies à titre indicatif uniquement. Le produit et les fonctions réels peuvent varier. Rendez-vous sur navimow.segway.com pour consulter le manuel de l'utilisateur complet et d'autres documents utilisateur.

IT

Leggere attentamente la Guida rapida al primo avvio e le Informazioni importanti prima dell'uso e conservarle per eventuali riferimenti futuri. Le illustrazioni del prodotto, degli accessori e dell'interfaccia dell'app servono solo a scopo di riferimento. Prodotto e funzioni effettivi potrebbero variare. Accedere a navimow.segway.com per il manuale utente completo e per altri materiali per l'utente.

NL

Lees de beknopte handleiding en de belangrijke informatie zorgvuldig voor gebruik en bewaar ze voor toekomstig gebruik. Afbeeldingen van het product, de accessoires en de app-interface zijn alleen ter referentie. Het werkelijke product en de functies kunnen variëren. Ga naar navimow.segway.com voor de volledige gebruikershandleiding en ander gebruikersmateriaal.

SV

Läs snabbstartsguiden och den viktiga informationen noga före användning och spara för framtida referens. Illustrationer av produkt, tillbehör och appgränssnitt är endast avsedda som referens. Faktisk produkt och funktioner kan variera. Gå till navimow.segway.com för den fullständiga användarhandboken och annat användarmaterial.

FI

Lue pikaopas ja tärkeät tiedot huolellisesti ennen käyttöä ja säilytä ne myöhempää tarvetta varten. Tuotteen, lisävarusteiden ja sovelluksen käyttöliittymän kuvat ovat vain viitteellisiä. Todellinen tuote ja toiminnot voivat vaihdella. Siirry osoitteeseen navimow.segway.com saadaksesi täydellisen käyttöohjeen ja muun käyttäjän materiaalin.

NO

Les hurtigstartveiledningen og viktig informasjon nøye før bruk og ta vare på den til senere bruk. Illustrasjoner av produktet, tilbehøret og appgrensesnittet er kun til referanseformål. Faktiske produkter og funksjoner kan variere. Gå til navimow.segway.com for å få den fullstendige brukerhåndboken og annet brukermateriale.

DA

Læs hurtigstartguiden og de vigtige oplysninger omhyggeligt inden brug og opbevar til fremtidig reference. Illustrationer af produktet, tilbehør og appinterface er kun til referenceformål. Det faktiske produkt og funktionerne kan variere. Gå til navimow.segway.com for den komplette brugervejledning og andet brugermateriale.

ES

Lea atentamente la guía de inicio rápido y la información importante antes del uso y consérvelas para futuras consultas. Las ilustraciones del producto, los accesorios y la interfaz de la aplicación son solo para fines de referencia. El producto y las funciones reales pueden variar. Vaya a navimow.segway.com para obtener el manual del usuario completo y otros materiales del usuario.

PT

Leia cuidadosamente o Guia de Início Rápido e as Informações Importantes antes de utilizar e guarde para referência futura. As ilustrações do produto, acessórios e interface da aplicação servem apenas como referência. O produto e as funções reais podem variar. Aceda a navimow.segway.com para obter o Manual do Utilizador completo e outros materiais de utilizador.

CS

Před použitím si pozorně přečtete Stručnou úvodní příručku a Důležité informace a uschovejte je pro budoucí použití. Ilustrace výrobku, příslušenství a rozhraní aplikace slouží pouze pro referenční účely. Skutečný výrobek a funkce se mohou lišit. Kompletní Uživatelskou příručku a další uživatelské materiály najdete na navimow.segway.com.

SK

Pred použitím si pozorne prečítajte príručku Rýchly štart a Dôležité informácie a uschovajte si ich pre budúce použitie. Ilustrácie produktu, príslušenstva a rozhrania aplikácie slúžia len na referenčné účely. Skutočný produkt a funkcie sa môžu líšiť. Kompletnú používateľskú príručku a ďalšie používateľské materiály nájdete na stránke navimow.segway.com.

PL Przed użyciem należy uważnie przeczytać skróconą instrukcję obsługi oraz ważne informacje i zachować je na przyszłość. Ilustracje produktu, akcesoriów i interfejsu aplikacji służą wyłącznie do celów poglądowych. Rzeczywisty produkt i funkcje mogą się różnić. Przejdź do witryny navimow.segway.com, aby uzyskać dostęp do pełnego Podręcznika użytkownika i innych materiałów dla użytkownika.

ET Enne kasutamist tutvuge kiirjuhendiga, lugege oluline teave hoolikalt läbi ja hoidke juhend edaspidiseks kasutamiseks alles. Toote, tarvikute ja rakenduse liidese joonised on ainult viitamiseks. Tegelik toode ja funktsioonid võivad erineda. Minge saidile navimow.segway.com, et näha täielikku kasutusjuhendit ja muid kasutajamaterjale.

LT Prieš naudodami atidžiai perskaitykite greito pasirengimo darbu vadovą ir svarbią informaciją ir pasilikite ateičiai. Produkto, priedų ir programos sąsajos iliustracijos yra tik informacinio pobūdžio. Faktinis produktas ir funkcijos gali skirtis. Eikite į navimow.segway.com, kad gautumėte visą vartotojo vadovą ir kitą vartotojo medžiagą.

LV Pirms lietošanas uzmanīgi izlasiet Tso lietošanas pamācību un svarīgo informāciju un saglabājiet to turpmākai atsaucēi. Izstrādājuma, piederumu un lietotnes saskarnes ilustrācijas ir tikai atsauces nolūkiem. Faktiskais izstrādājums un funkcijas var atšķirties. Pilnu lietošanas pamācību un citus lietotāja materiālus atradīsiet tīmekļa vietnē navimow.segway.com.

BG Прочетете внимателно ръководството за бърз старт и важната информация преди употреба и го запазете за бъдещи справки. Илюстрациите на продукта, аксесоарите и интерфейса на приложението са само за справка. Действителният продукт и функции може да се различават. Посетете navimow.segway.com за пълното ръководство за потребителя и най-новите материали за потребителя.

HU Használat előtt figyelmesen olvassa el a Gyors útmutatót és a Fontos tudnivalókat, és őrizze meg a későbbi használatához. A termék, a tartozékok és az alkalmazás felületének illusztrációi csak referenciaként szolgálnak. A tényleges termék és funkció eltérhet. A teljes felhasználói kézikönyv és egyéb felhasználói anyagok a navimow.segway.com oldalon található.

HR Pažljivo pročitajte kratki korisnički vodič i važne informacije prije uporabe i sačuvajte ih za buduće potrebe. Ilustracije proizvoda, dodatnog pribora i sučelja aplikacije služe samo kao referenca. Stvarni proizvod i funkcije mogu se razlikovati. Posjetite navimow.segway.com za potpuni korisnički priručnik i druge korisničke materijale.

RO Citiți cu atenție Ghidul de pornire rapidă și Informațiile importante înainte de utilizare și păstrați-le pentru referință viitoare. Ilustrațiile produsului, ale accesoriilor și ale interfeței aplicației au doar rol de referință. Produsul și funcțiile reale pot varia. Accesați navimow.segway.com pentru manualul de utilizare complet și alte materiale de utilizare.

SL Pred uporabo natančno preberite Vodnik za hiter začetek in Pomembne informacije ter jih shranite za prihodnjo uporabo. Ilustracije izdelka, dodatne opreme in vmesnika aplikacije so samo za ponazoritev. Dejanski izdelek in funkcije se lahko razlikujejo. Pojdite na navimow.segway.com za celoten Uporabniški priročnik in druga gradiva za uporabnike.